



IGIENE E SERVIZIO



Prodotti e Articoli per la Pulizia e l'Igiene  
Comunità - Ristoranti - Alberghi  
Detergenti Conformi a Sistema H.A.C.C.P.

Pag. 1 di 6

Scheda Tecnica e di Sicurezza  
Conforme al Regolamento (UE) 2015/830  
Data di aggiornamento Distributore: 26/01/2016  
Forni cappe e griglie Cod. SAM8200- SAM8210

## SCHEDA TECNICA

**CARATTERISTICHE:** questo prodotto è stato formulato con principi attivi ad elevata biodegradabilità e senza fosforo: indicato per rimuovere grassi carbonizzati e difficili; elevato potere saponificante; schiumoso, genera una schiuma attiva molto compatta; elevata concentrazione; indicato per forni, piastre di cottura, cappe, friggitrice e teglie; specifico per industria alimentare e conserviera; non provoca inquinamenti alimentari;

**DILUIZIONI:** preparare soluzioni da 5% a 10% (da 500 ml a 1 l in 10 l di acqua), secondo il tipo di grasso da rimuovere; per forni ed apparecchiature molto incrostate, usare puro.

**MODALITA' D'USO:** 1) spruzzare la schiuma attiva sulle superfici da pulire (il prodotto è più efficace sulle superfici calde 50 C/60 C); 2) lasciare agire; 3) risciacquare con acqua.

**ETICHETTATURA CONFORME AL REGOLAMENTO(CE) n. 1272/2008:**

**CODICI INDICAZIONI DI PERICOLO:**

H314 - Provoca gravi ustioni cutanee e gravi lesioni oculari.

H335 - Può irritare le vie respiratorie.

**CONSIGLI DI PRUDENZA:**

**Prevenzione**

P280 - Indossare guanti/indumenti protettivi/Proteggere gli occhi/il viso.

**Reazione**

P301 + P330 + P331 - IN CASO DI INGESTIONE: sciacquare la bocca. NON provocare il vomito.

P303 + P361 + P353 - IN CASO DI CONTATTO CON LA PELLE (o con i capelli): togliersi di dosso immediatamente tutti gli indumenti contaminati.

Sciacquare la pelle/fare una doccia.

P304 + P340 - IN CASO DI INALAZIONE: trasportare l'infortunato all'aria aperta e mantenerlo a riposo in posizione che favorisca la respirazione.

P305 + P351 + P338 - IN CASO DI CONTATTO CON GLI OCCHI: sciacquare accuratamente per parecchi minuti. Togliere le eventuali lenti a contatto se è agevole farlo. Continuare a sciacquare.

P312 - In caso di malessere, contattare un CENTRO ANTIVELENI o un medico.

**Conservazione**

P403 + P233 - Tenere il recipiente ben chiuso e in luogo ben ventilato.

**Contiene:** Dipropilenglicole monometiltere, sodio idrossido, tensioattivi anionici. E' esente da fosforo.

(Reg.CE 648/2004): < 5% EDTA ed i Sali

Biodegradabile oltre il 90%

Rev. 12/07/2013

CODICI COMMERCIALI PRODUTTORE: 1030050M7501797 103005SK0061229

ESCLUSIVAMENTE PER USO PROFESSIONALE

**NON USARE SU SUPERFICI DI ALLUMINIO. IMPORTANTE!** La presenza di un leggero sedimento bianco sul fondo dell'imballo non modifica l'alta qualità del prodotto.

## SCHEDA DI SICUREZZA

Conforme al Regolamento (UE) 2015/830

Rev. n. 1 del 13/04/2017

Codici commerciali produttore: 1030050M7501797 103005SK0061229

**SEZIONE 1.**

Identificazione della sostanza o della miscela e della società/impresa

**1.1. Identificatore del prodotto**

Nome commerciale : DETERGENTE PER FORNI CAPPE E GRIGLIE COD. SAM 8200 – SAM 8210

Codice commerciale: 1030050M7501797 103005SK0061229

**1.2. Usi pertinenti identificati della sostanza o miscela e usi sconsigliati**

Detergente per forni e grassi carbonizzati

Settori d'uso:

Usi professionali[SU22]

Usi sconsigliati

Non utilizzare per usi diversi da quelli indicati

**1.3. Informazioni sul fornitore della scheda di dati di sicurezza**

SAMAR SRL, VIA TRIESTE, 56 21023 BESOZZO (VA)

Tel. +39 0332 971174 - Fax +39 0332 971172

e-mail: info@grupposamar.com / sito internet: www.grupposamar.com

**1.4. Numero telefonico di emergenza**

Centro Antiveleeni Ospedale Niguarda (MI) - 0266101029 24 ore su 24

**SEZIONE 2.**

Identificazione dei pericoli

**2.1. Classificazione della sostanza o della miscela**

2.1.1 Classificazione ai sensi del Regolamento (CE) N. 1272/2008:

Pittogrammi: GHS05, GHS07

Codici di classe e di categoria di pericolo: Skin Corr. 1A, STOT SE 3

Codici di indicazioni di pericolo:

H314 - Provoca gravi ustioni cutanee e gravi lesioni oculari.

H335 - Può irritare le vie respiratorie.

## Detergenti Conformi a Sistema H.A.C.C.P.

Scheda Tecnica e di sicurezza  
Conforme al Regolamento (UE) 2015/830

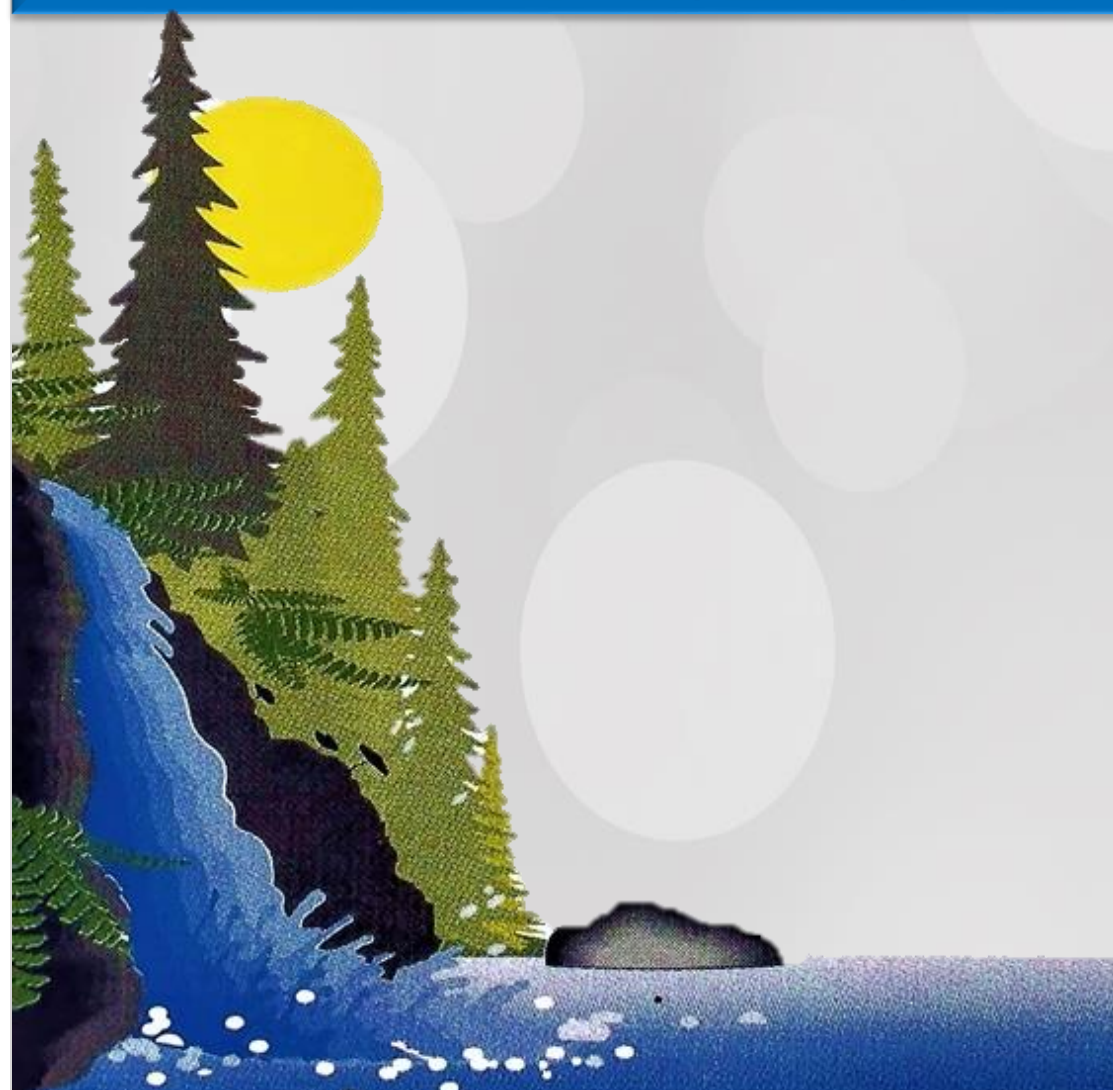
Questa scheda annulla e sostituisce  
ogni edizione precedente.



## FORNI CAPPE E GRIGLIE

COD. SAM8200 (6KG)

COD. SAM8210 (750ML)





IGIENE E SERVIZIO

Prodotti e Articoli per la Pulizia e l'Igiene  
Comunità - Ristoranti - Alberghi  
Detergenti Conformi a Sistema H.A.C.C.P.

Pag. 2 di 6

Scheda Tecnica e di Sicurezza  
Conforme al Regolamento (UE) 2015/830  
Data di aggiornamento Distributore: 26/01/2016  
Forni cappe e griglie Cod. SAM8200- SAM8210



Prodotto corrosivo: provoca gravi ustioni cutanee e gravi lesioni oculari.  
Il prodotto, se inalato, provoca irritazioni alle vie respiratorie.

## 2.2. Elementi dell'etichetta

Etichettatura conforme al regolamento (CE) n. 1272/2008:

Pittogrammi, codici di avvertenza:

GHS05, GHS07 - Pericolo

Codici di indicazioni di pericolo:

H314 - Provoca gravi ustioni cutanee e gravi lesioni oculari.

H335 - Può irritare le vie respiratorie.

Codici di indicazioni di pericolo supplementari:

non applicabile

Consigli di prudenza:

Prevenzione

P280 - Indossare guanti/indumenti protettivi/Proteggere gli occhi/il viso.

Reazione

P301 + P330 + P331 - IN CASO DI INGESTIONE: sciacquare la bocca. NON provocare il vomito.

P303 + P361 + P353 - IN CASO DI CONTATTO CON LA PELLE (o con i capelli): togliere immediatamente tutti gli indumenti contaminati. Sciacquare la pelle/fare una doccia.

P304 + P340 - IN CASO DI INALAZIONE: trasportare l'infortunato all'aria aperta e mantenerlo a riposo in posizione che favorisca la respirazione.

P305 + P351 + P338 - IN CASO DI CONTATTO CON GLI OCCHI: sciacquare accuratamente per parecchi minuti.

Togliere le eventuali lenti a contatto se è agevole farlo. Continuare a sciacquare.

P310 - Contattare immediatamente un CENTRO ANTIVELENI/un medico

Conservazione

P403 + P233 - Tenere il recipiente ben chiuso e in luogo ben ventilato.

Smaltimento

P501 - Smaltire il prodotto/recipiente in conformità alla regolamentazione vigente in materia.

Contiene:

sodio idrossido, 2-amminoetanolo, Tensioattivi anionici

Contiene (Reg.CE 648/2004):

< 5% Tensioattivi anionici, EDTA ed i Sali

## 2.3. Altri pericoli

La sostanza/miscela NON contiene sostanze PBT/vPvB a norma del Regolamento (CE) 1907/2006, allegato XIII

L'utilizzo di questo agente chimico comporta l'obbligo della "Valutazione dei rischi" da parte del datore di lavoro secondo le disposizioni del Dlgs. 9 aprile 2008 n. 81. I lavoratori esposti a questo agente chimico non devono essere sottoposti alla sorveglianza sanitaria se i risultati della valutazione dei rischi dimostrano che, in relazione al tipo ed alla quantità di agente chimico pericoloso e alla modalità e frequenza di esposizione a tale agente, vi è solo un "Rischio moderato" per la salute e la sicurezza dei lavoratori e che le misure previste nello stesso Dlgs. sono sufficienti a ridurre il rischio.

Ad uso esclusivamente professionale

## SEZIONE 3.

### Composizione/informazioni sugli ingredienti

#### 3.1 Sostanze

Non pertinente

#### 3.2 Miscela

Fare riferimento al punto 16 per il testo completo delle indicazioni di pericolo

Sostanza	Concentrazione	Classificazione	Index	CAS	EINECS	REACH
2-amminoetanolo	> 5 <= 15%	Acute Tox. 4, H302; Acute Tox. 4, H312; Skin Corr. 1B, H314; Acute Tox. 4, H332	603-030-00-8	141-43-5	205-483-3	
sodio idrossido	> 1 <= 5%	Skin Corr. 1A, H314	011-002-00-6	1310-73-2	215-185-5	
Dipropilenglicole monometil etere	> 1 <= 5%			34590-94-8	252-104-2	
Tensioattivi anionici	> 1 <= 5%	Skin Irrit. 2, H315; Eye Irrit. 2, H319		68891-38-3	500-234-8	

## SEZIONE 4.

### Misure di primo soccorso

#### 4.1. Descrizione delle misure di primo soccorso

Inalazione:

Aerare l'ambiente. Rimuovere subito il paziente dall'ambiente contaminato e tenerlo a riposo in ambiente ben areato.

CHIAMARE UN MEDICO.

Contatto diretto con la pelle (del prodotto puro):

Togliere di dosso immediatamente gli indumenti contaminati.

In caso di contatto con la pelle lavarsi immediatamente ed abbondantemente con acqua

Consultare immediatamente un medico.

Contatto diretto con gli occhi (del prodotto puro):

Lavare immediatamente ed abbondantemente con acqua corrente, a palpebre aperte, per almeno 10 minuti; quindi proteggere gli occhi con garza sterile asciutta. Ricorrere immediatamente a visita medica.

Non usare collirio o pomate di alcun genere prima della visita o del consiglio dell'oculista.

Ingestione:

Somministrare acqua con albume; non somministrare bicarbonato.

Non provocare assolutamente il vomito od emesi. Ricorrere immediatamente a visita medica.

#### 4.2. Principali sintomi ed effetti, sia acuti che ritardati

Nessun dato disponibile.

#### 4.3. Indicazione della eventuale necessità di consultare immediatamente un medico e di trattamenti speciali

Contattare immediatamente un CENTRO ANTIVELENI/un medico

## SEZIONE 5.

### Misure antincendio

#### 5.1. Mezzi di estinzione

Mezzi di estinzione consigliati:

Acqua nebulizzata, CO2, schiuma, polveri chimiche a seconda dei materiali coinvolti nell'incendio.





IGIENE E SERVIZIO

Prodotti e Articoli per la Pulizia e l'Igiene  
Comunità - Ristoranti - Alberghi  
Detergenti Conformi a Sistema H.A.C.C.P.

Pag. 3 di 6

Scheda Tecnica e di Sicurezza  
Conforme al Regolamento (UE) 2015/830  
Data di aggiornamento Distributore: 26/01/2016  
Forni cappe e griglie Cod. SAM8200- SAM8210



Mezzi di estinzione da evitare:

Getti d'acqua. Usare getti d'acqua unicamente per raffreddare le superfici dei contenitori esposte al fuoco.

#### 5.2. Pericoli speciali derivanti dalla sostanza o dalla miscela

In caso di incendio sviluppa vapori tossici di CO, CO<sub>2</sub>, SO<sub>2</sub>.

#### 5.3. Raccomandazioni per gli addetti all'estinzione degli incendi

Usare protezioni per le vie respiratorie.

Casco di sicurezza ed indumenti protettivi completi.

L'acqua nebulizzata può essere usata per proteggere le persone impegnate nell'estinzione

Si consiglia inoltre di utilizzare autorespiratori, soprattutto, se si opera in luoghi chiusi e poco ventilati ed in ogni caso se si impiegano estinguenti alogenati (fluobrene, solkane 123, naf etc.).

Raffreddare i contenitori con getti d'acqua

#### SEZIONE 6.

##### Misure in caso di rilascio accidentale

#### 6.1. Precauzioni personali, dispositivi di protezione e procedure in caso di emergenza

6.1.1 Per chi non interviene direttamente:

Allontanarsi dalla zona circostante la fuoriuscita o rilascio. Non fumare.

Indossare maschera, guanti ed indumenti protettivi.

6.1.2 Per chi interviene direttamente:

Indossare maschera, guanti ed indumenti protettivi.

Predisporre un'adeguata ventilazione.

Evacuare l'area di pericolo ed, eventualmente, consultare un esperto.

#### 6.2. Precauzioni ambientali

Contenere le perdite con terra o sabbia.

Se il prodotto è defluito in un corso d'acqua, in rete fognaria o ha contaminato il suolo o la vegetazione, avvisare le autorità competenti.

Smaltire il residuo nel rispetto delle normative vigenti.

#### 6.3. Metodi e materiali per il contenimento e per la bonifica

6.3.1 Per il contenimento

Raccogliere velocemente il prodotto indossando maschera ed indumento protettivo.

Raccogliere il prodotto per il riutilizzo, se possibile, o per l'eliminazione. Eventualmente assorbirlo con materiale inerte.

Impedire che penetri nella rete fognaria.

6.3.2 Per la pulizia

Successivamente alla raccolta, lavare con acqua la zona ed i materiali interessati.

6.3.3 Altre informazioni:

Nessuna in particolare.

#### 6.4. Riferimento ad altre sezioni

Fare riferimento ai punti 8 e 13 per ulteriori informazioni

#### SEZIONE 7.

##### Manipolazione e immagazzinamento

#### 7.1. Precauzioni per la manipolazione sicura

Evitare il contatto e l'inalazione dei vapori.

Durante il lavoro non mangiare né bere.

Vedere anche il successivo paragrafo 8.

#### 7.2. Condizioni per l'immagazzinamento sicuro, comprese eventuali incompatibilità

Mantenere nel contenitore originale ben chiuso. Non stoccare in contenitori aperti o non etichettati.

Tenere i contenitori in posizione verticale e sicura evitando la possibilità di cadute od urti.

Mantenere sempre ben chiusi i contenitori.

Conservare sempre in ambienti ben areati.

Non chiudere mai ermeticamente il contenitore, lasciare sempre una possibilità di sfiato.

Stoccare in luogo fresco, lontano da qualsiasi fonte di calore e dall'esposizione diretta dei raggi solari.

#### 7.3 Usi finali particolari

Usi professionali:

Manipolare con cautela.

Stoccare in luogo areato e lontano da fonti di calore,

Tenere il contenitore ben chiuso.

#### SEZIONE 8.

##### Controllo dell'esposizione/protezione individuale

#### 8.1. Parametri di controllo

Relativi alle sostanze contenute:

2-amminoetanolo:

TLV: come TWA 3 ppm come STEL 6 ppm (ACGIH 2002).

MAK: 2 ppm 5.1 mg/m<sup>3</sup> sensibilizzazione della cute (Sh); Categoria limitazione di picco: I (2); classe Gruppo di rischio di gravidanza: C (2002)

sodio idrossido:

TLV: 2 mg/m<sup>3</sup> (valore Ceiling) (ACGIH 2004).

Dipropilenglicole monometil etere:

Limiti di esposizione: TLV: 100 ppm; cute (ACGIH 1999). TLV: 150 ppm; (STEL) (cute) (ACGIH 1999).

#### 8.2. Controlli dell'esposizione

Controlli tecnici idonei:

Usi professionali:

Nessun controllo specifico previsto

Misure di protezione individuale:

a) Protezioni per gli occhi / il volto



IGIENE E SERVIZIO

Prodotti e Articoli per la Pulizia e l'Igiene  
Comunità - Ristoranti - Alberghi  
Detergenti Conformi a Sistema H.A.C.C.P.

Pag. 4 di 6

Scheda Tecnica e di Sicurezza  
Conforme al Regolamento (UE) 2015/830  
Data di aggiornamento Distributore: 26/01/2016  
Forni cappe e griglie Cod. SAM8200- SAM8210



Non necessaria per il normale utilizzo.

b) Protezione della pelle

i) Protezione delle mani

Durante la manipolazione del prodotto puro usare guanti protettivi resistenti ai prodotti chimici (EN 374-1/EN374-2/EN374-3)

ii) Altro

Durante la manipolazione del prodotto puro indossare indumenti a protezione completa della pelle.

c) Protezione respiratoria

Utilizzare una protezione respiratoria adeguata (EN 141)

d) Pericoli termici

Nessun pericolo da segnalare

Controlli dell'esposizione ambientale:

Utilizzare secondo le buone pratiche lavorative, evitando di disperdere il prodotto nell'ambiente.

SEZIONE 9.

Proprietà fisiche e chimiche

#### 9.1. Informazioni sulle proprietà fisiche e chimiche fondamentali

Proprietà fisiche e chimiche	Valore	Metodo di determinazione
Aspetto	giallo oro	
Odore	caratteristico	
Soglia olfattiva	non determinato	
pH	11,5 sol. 1%	
Punto di fusione/punto di congelamento	/ - < 0	
Punto di ebollizione iniziale e intervallo di ebollizione	100° C	
Punto di infiammabilità	non infiammabile	ASTM D92
Tasso di evaporazione	non pertinente	
Infiammabilità (solidi, gas)	non infiammabile	
Limiti superiore/inferiore di infiammabilità o di esplosività	non disponibile	
Tensione di vapore	non determinato	
Densità di vapore	non determinato	
Densità relativa	1,07 +/- 0,02	
Solubilità	alcooli e glicoli	
Idrosolubilità	solubile in tutte le soluzioni	
Coefficiente di ripartizione: n-ottanolo/acqua	non determinato	
Temperatura di autoaccensione	non determinato	
Temperatura di decomposizione	non determinato	
Viscosità	non determinato	
Proprietà esplosive	non determinato	
Proprietà ossidanti	non disponibile	

#### 9.2. Altre informazioni

Nessun dato disponibile.

SEZIONE 10.

Stabilità e reattività

#### 10.1. Reattività

Nessun rischio di reattività

#### 10.2. Stabilità chimica

Nessuna reazione pericolosa se manipolato e immagazzinato secondo le disposizioni.

#### 10.3. Possibilità di reazioni pericolose

Non sono previste reazioni pericolose

#### 10.4. Condizioni da evitare

Presenza di alluminio e sue leghe, stagno, piombo e zinco. Reagisce violentemente con acidi concentrati e forti ossidanti.

#### 10.5. Materiali incompatibili

Alluminio e sue leghe, stagno, piombo, zinco e acidi concentrati, forti ossidanti.

#### 10.6. Prodotti di decomposizione pericolosi

Non reperiti dalla letteratura consultata.

SEZIONE 11.

Informazioni tossicologiche

#### 11.1. Informazioni sugli effetti tossicologici

ATE(mix) oral = 4.854,4 mg/kg

ATE(mix) dermal = 11.578,9 mg/kg

ATE(mix) inhal = 106,8 mg/l/4 h

(a) tossicità acuta: sulla base dei dati disponibili i criteri di classificazione non sono soddisfatti.

(b) corrosione / irritazione della pelle: Prodotto corrosivo: provoca gravi ustioni cutanee e gravi lesioni oculari.

(c) gravi lesioni oculari / irritazione: Prodotto corrosivo: provoca gravi ustioni cutanee e gravi lesioni oculari.

(d) sensibilizzazione delle vie respiratorie o della pelle: sulla base dei dati disponibili i criteri di classificazione non sono soddisfatti.

(e) mutagenicità sulle cellule germinali: sulla base dei dati disponibili i criteri di classificazione non sono soddisfatti.

(f) cancerogenicità: sulla base dei dati disponibili i criteri di classificazione non sono soddisfatti.

(g) tossicità riproduttiva: sulla base dei dati disponibili i criteri di classificazione non sono soddisfatti.

(h) tossicità specifica per organi bersaglio (STOT) esposizione singola: Il prodotto, se inalato, provoca irritazioni alle vie respiratorie.

(i) tossicità specifica per organi bersaglio (STOT) esposizione ripetuta: sulla base dei dati disponibili i criteri di classificazione non sono soddisfatti.

(j) pericolo di aspirazione: sulla base dei dati disponibili i criteri di classificazione non sono soddisfatti.

Relativi alle sostanze contenute:

2-amminoetanolo:

VIE DI ESPOSIZIONE: La sostanza può essere assorbita nell'organismo per inalazione per ingestione e attraverso la cute.





IGIENE E SERVIZIO

Prodotti e Articoli per la Pulizia e l'Igiene  
Comunità - Ristoranti - Alberghi  
Detergenti Conformi a Sistema H.A.C.C.P.

Pag. 5 di 6

Scheda Tecnica e di Sicurezza  
Conforme al Regolamento (UE) 2015/830

Data di aggiornamento Distributore: 26/01/2016  
Forni cappe e griglie Cod. SAM8200- SAM8210



**RISCHI PER INALAZIONE:** Una contaminazione dannosa dell'aria sarà raggiunta abbastanza lentamente per evaporazione della sostanza a 20°C; tuttavia, per nebulizzazione o per dispersione, molto più velocemente.  
**EFFETTI DELL'ESPOSIZIONE A BREVE TERMINE:** La sostanza è corrosiva per il tratto respiratorio la cute e gli occhi.  
Corrosivo per ingestione. Il vapore è irritante per gli occhi la cute e il tratto respiratorio La sostanza può determinare effetti sul sistema nervoso centrale L'esposizione potrebbe provocare attenuazione della vigilanza.  
**EFFETTI DELL'ESPOSIZIONE RIPETUTA O A LUNGO TERMINE:** Contatti ripetuti o prolungati possono causare sensibilizzazione cutanea.

**RISCHI ACUTI/ SINTOMI**

**INALAZIONE** Tosse. Mal di testa. Respiro affannoso. Mal di gola.

**CUTE** Arrossamento. Dolore. Ustioni cutanee.

**OCCHI** Arrossamento. Dolore. Gravi ustioni profonde.

**INGESTIONE** Dolore addominale. Sensazione di bruciore. Shock o collasso.

**N O T E** In funzione del grado di esposizione, sono indicati esami clinici periodici. L'odore è un avvertimento insufficiente di superamento del limite d'esposizione. **NON** portare a casa abiti da lavoro.  
sodio idrossido:

**VIE DI ESPOSIZIONE:** La sostanza può essere assorbita nell'organismo per inalazione dei suoi aerosol e per ingestione.

**RISCHI PER INALAZIONE:** L'evaporazione a 20°C è trascurabile; una concentrazione dannosa di particelle aereodisperse può tuttavia essere raggiunta rapidamente.

**EFFETTI DELL'ESPOSIZIONE A BREVE TERMINE:** Corrosivo. La sostanza è verycorrosiva per gli occhi la cute e il tratto respiratorio. Corrosivo per ingestione. Inalazione dell'aerosol della sostanza può causare edema polmonare (vedi Note).

**EFFETTI DELL'ESPOSIZIONE RIPETUTA O A LUNGO TERMINE:** Contatti ripetuti o prolungati con la cute possono causare dermatiti.

**RISCHI ACUTI/ SINTOMI**

**INALAZIONE** Corrosivo. Sensazione di bruciore. Mal di gola. Tosse. Difficoltà respiratoria. Respiro affannoso. I sintomi possono presentarsi in ritardo (vedi Note).

**CUTE** Corrosivo. Arrossamento. Dolore. Grave Ustioni cutanee. Vesciche.

**OCCHI** Corrosivo. Arrossamento. Dolore. Vista offuscata. Gravi ustioni profonde.

**INGESTIONE** Corrosivo. Sensazione di bruciore. Dolore addominale. Shock o collasso.

**N O T E** Il valore limite di esposizione non deve essere superato in alcun momento della esposizione lavorativa. I sintomi dell'edema polmonare spesso non si manifestano prima di alcune ore e sono aggravati dallo sforzo fisico. Sono pertanto essenziali il riposo e l'osservazione medica.

Dipropilenglicole monometil etere:

Vie di esposizione: La sostanza può essere assorbita nell'organismo per inalazione dei vapori, attraverso la cute e per ingestione.

Rischi per Inalazione: Una contaminazione dannosa dell'aria sarà raggiunta abbastanza lentamente per evaporazione della sostanza a 20°C.

Effetti dell'esposizione a breve termine: Il vapore è irritante per gli occhi e il tratto respiratorio. La sostanza può determinare effetti sul sistema nervoso centrale, causando narcosi.

Effetti dell'esposizione ripetuta o a lungo termine: Il liquido ha caratteristiche sgrassanti sulla cute.

La tossicità per una singola dose orale deve essere considerata estremamente bassa. LD50 orale ratto: 5.130 mg/kg.

Contatto con la pelle: LD50 cutaneo coniglio > 19.000 mg/kg

Tensioattivi anionici:

Alcool C9-C15 etossilato (2-3 EO), sulfatato, sale sodico (25-65%)

Tossicità orale acuta: LD50 ratto: > 2.000 mg/kg (valore della letteratura)

Tossicità dermale acuta: LD50 ratto: > 2.000 mg/kg (valore della letteratura)

Irritazione della pelle: su coniglio: irritante

Irritazione degli occhi: su coniglio: irritante

Sensibilizzazione: non sensibilizzante (Test porcellino d'india)

Genotossicità in vitro: non mutagena (metodo Ames)

## SEZIONE 12.

### Informazioni ecologiche

#### 12.1. Tossicità

Relativi alle sostanze contenute:

2-amminoetanolo:

Ecotossicità:

Ittiotossicità: *Oncorhynchus mykiss*/LC50 (96 h): 150 mg/l

Invertebrati acquatici: *Daphnia magna*/CE50 (48 h): 65 mg/l

Piante acquatiche: *Scenedesmus subspicatus*/CE50 (72 h): 15 mg/l

Microrganismi/Effetti sui fanghi attivi: *Pseudomonas putida*/CE50 (17 h): 110 mg/l

Con una corretta immissione di piccole concentrazioni in impianti di depurazione biologica non dovrebbe compromettere l'attività di

degradazione dei fanghi attivi

Persistenza e degradabilità:

Considerazioni sullo smaltimento:

Metodo di prova: OCSE linea direttrice 301 F

Metodo di analisi: BOD del Thod

Grado di eliminazione: 70 - 80% (8 d)

valutazione: Facilmente biodegradabile

Domanda chimica di ossigeno (BOD) Durata di incubazione 5 d: 800 mg/g

sodio idrossido:

Questa sostanza può essere pericolosa per l'ambiente; una attenzione particolare deve essere posta agli organismi acquatici.

Utilizzare secondo le buone pratiche lavorative, evitando di disperdere il prodotto nell'ambiente.

LC100 Pesci *Leuciscus idus melanotus* 213mg/L 48h „Juhnke et al. (1978), Z Wasser Abwasser Forsch, 11, 161-164

LC50 Pesci *Leuciscus idus melanotus* 189mg/L 48h „Juhnke et al. (1978), Z Wasser Abwasser Forsch, 11, 161-164

Dipropilenglicole monometil etere:





IGIENE E SERVIZIO

Prodotti e Articoli per la Pulizia e l'Igiene  
Comunità - Ristoranti - Alberghi  
Detergenti Conformi a Sistema H.A.C.C.P.

Pag. 6 di 6

Scheda Tecnica e di Sicurezza  
Conforme al Regolamento (UE) 2015/830  
Data di aggiornamento Distributore: 26/01/2016  
Forni cappe e griglie Cod. SAM8200- SAM8210



Mobilità e potenziale di bioaccumulazione:

Il potenziale di bioaccumulazione è basso (Log Pow minore di 3)

Degradazione: facilmente degradabile nell'ambiente.

Tossicità acquatica:

LC50 acuta per la Pimephales promelas > 10.000 mg/l

EC50 acuta Daphnia Magna : 1.919 mg/l

Tensioattivi anionici:

Alcool C9-C15 etossilato, solfato, sale sodico:

Biodegradabilità > Rapidamente biodegradabile. >70% ; 28d; OCSE linea direttrice 301A

Ecotossicità: LC50 > 1-10 mg/l (Brachydanio rerio) OECD TG 203

Utilizzare secondo le buone pratiche lavorative, evitando di disperdere il prodotto nell'ambiente.

#### 12.2. Persistenza e degradabilità

Nessun dato disponibile.

#### 12.3. Potenziale di bioaccumulo

Nessun dato disponibile.

#### 12.4. Mobilità nel suolo

Nessun dato disponibile.

#### 12.5. Risultati della valutazione PBT e vPvB

La sostanza/miscela NON contiene sostanze PBT/vPvB a norma del Regolamento (CE) 1907/2006, allegato XIII

#### 12.6. Altri effetti avversi

Nessun effetto avverso riscontrato

Regolamento (CE) n. 2006/907 - 2004/648

Il(l) tensioattivo(i) contenuto(i) in questo formulato è(sono) conforme(i) ai criteri di biodegradabilità stabiliti dal regolamento CE/648/2004 relativo ai detergenti. Tutti i dati di supporto sono tenuti a disposizione delle autorità competenti degli Stati membri e saranno forniti, su loro esplicita richiesta o su richiesta di un produttore del formulato, alle suddette autorità.

#### SEZIONE 13.

##### Considerazioni sullo smaltimento

#### 13.1. Metodi di trattamento dei rifiuti

Non riutilizzare i contenitori vuoti. Smaltirli nel rispetto delle normative vigenti. Eventuali residui di prodotto devono essere smaltiti secondo le norme vigenti rivolgendosi ad aziende autorizzate.

Recuperare se possibile. Inviare ad impianti di smaltimento autorizzati o ad incenerimento in condizioni controllate. Operare secondo le vigenti disposizioni locali e nazionali.

#### SEZIONE 14.

##### Informazioni sul trasporto

#### 14.1. Numero ONU

Non incluso nel campo di applicazione delle normative in materia di trasporto di merci pericolose: su strada (ADR); su rotaia (RID); via aereo (ICAO / IATA); via mare (IMDG).

#### 14.2. Nome di spedizione dell'ONU

Nessuno.

#### 14.3. Classi di pericolo connesso al trasporto

Nessuno.

#### 14.4. Gruppo d'imballaggio

Nessuno.

#### 14.5. Pericoli per l'ambiente

Nessuno.

#### 14.6. Precauzioni speciali per gli utilizzatori

Nessun dato disponibile.

#### 14.7. Trasporto di rinfuse secondo l'allegato II di MARPOL 73/78 ed il codice IBC

Non è previsto il trasporto di rinfuse

#### SEZIONE 15.

##### Informazioni sulla regolamentazione

#### 15.1. Disposizioni legislative e regolamentari su salute, sicurezza e ambiente specifiche per la sostanza o la miscela

D.Lgs. 3/ 2/1997 n 52 (Classificazione, imballaggio ed etichettatura sostanze pericolose). D.Lgs 14/3/2003 n. 65 (Classificazione, imballaggio ed etichettatura preparati pericolosi). D.Lgs. 2/2/2002 n. 25 (Rischi derivanti da agenti chimici durante il lavoro). D.M. Lavoro 26/02/2004 (Limiti di esposizione professionali); D.M. 03/04/2007 (Attuazione della direttiva n. 2006/8/CE). Regolamento (CE) n. 1907/2006 (REACH), Regolamento (CE) n. 1272/2008 (CLP), Regolamento (CE) n.790/2009.D.Lgs. 21 settembre 2005 n. 238 (Direttiva Seveso Ter).

#### 15.2. Valutazione della sicurezza chimica

Il fornitore non ha effettuato una valutazione della sicurezza chimica

#### SEZIONE 16.

##### Altre informazioni

#### 16.1. Altre informazioni

Punti modificati rispetto alla revisione precedente: 1.2. Usi pertinenti identificati della sostanza o miscela e usi sconsigliati, 2.1. Classificazione della sostanza o della miscela, 2.2. Elementi dell'etichetta, 2.3. Altri pericoli, 3.2

Miscela, 4.1. Descrizione delle misure di primo soccorso, 4.3. Indicazione della eventuale necessità di consultare

immediatamente un medico e di trattamenti speciali, 5.2. Pericoli speciali derivanti dalla sostanza o dalla miscela, 6.1. Precauzioni personali, dispositivi di protezione e procedure in caso di emergenza, 7.1. Precauzioni per la

manipolazione sicura, 7.2. Condizioni per l'immagazzinamento sicuro, comprese eventuali incompatibilità, 8.1. Parametri di controllo,

8.2. Controlli dell'esposizione, 10.1. Reattività, 10.6. Prodotti di decomposizione pericolosi, 11.1. Informazioni sugli effetti tossicologici, 12.1. Tossicità

Descrizione delle indicazioni di pericolo espresse al punto 3

H302 = Nocivo se ingerito.

H312 = Nocivo per contatto con la pelle.

H314 = Provoca gravi ustioni cutanee e gravi lesioni oculari.

H332 = Nocivo se inalato.

H315 = Provoca irritazione cutanea

H319 = Provoca grave irritazione oculare.

Classificazione effettuata in base ai dati di tutti i componenti della miscela

Principali riferimenti normativi:

Direttiva 1999/45/CE

Direttiva 2001/60/CE

Regolamento 2008/1272/CE

Regolamento 2010/453/CE

\*\*\* Questa scheda annulla e sostituisce ogni edizione precedente.

